



บทที่ 3

ตัวชี้วัดเชิงเศรษฐกิจของวิสาหกิจ
ขนาดกลางและขนาดย่อม
ปี 2556 และปี 2557



บทที่ 3

ตัวชี้วัดเชิงเศรษฐกิจของวิสาหกิจขนาดกลางและขนาดย่อม ปี 2556 และปี 2557

3.1 ดัชนีความเชื่อมั่นผู้ประกอบการภาคการค้าและบริการ ประจำปี 2556

ดัชนีความเชื่อมั่นผู้ประกอบการภาคการค้าและบริการ (Trade and Service Sentiment Index : TSSI) เป็นดัชนีที่สำนักงานส่งเสริมวิสาหกิจขนาดกลางและขนาดย่อมร่วมกับสำนักดัชนีเศรษฐกิจการค้า กระทรวงพาณิชย์ หอการค้าไทย และศูนย์พยากรณ์เศรษฐกิจและธุรกิจ มหาวิทยาลัยหอการค้าไทย จัดทำขึ้นเพื่อใช้เป็นเครื่องมือหรือตัวชี้วัดที่สะท้อนสภาวะการภาคการค้าและบริการของประเทศ ค่าดัชนีความเชื่อมั่นฯ แสดงถึงความรู้สึกของผู้ประกอบการที่มีต่อสภาวะการประกอบธุรกิจของตนในด้านต่างๆ เมื่อเทียบกับช่วงที่ผ่านมา

การแปลความหมายที่ได้ ค่าดัชนีที่ได้จะมีค่า ต่ำกว่า 50, 50 หรือ สูงกว่า 50 ถ้า

TSSI < 50 แสดงว่าภาวะทางด้านธุรกิจแย่งลง

TSSI = 50 แสดงว่าภาวะทางด้านธุรกิจทรงตัว

TSSI > 50 แสดงว่าภาวะทางด้านธุรกิจดีขึ้น

เมื่อพิจารณาดัชนีความเชื่อมั่นภาคการค้าและบริการของผู้ประกอบการวิสาหกิจขนาดกลางและขนาดย่อม ในปี 2556 พบว่า ดัชนีในปัจจุบันค่าดัชนีอยู่ในระดับที่ต่ำกว่าค่าฐานที่ 50 ในช่วงเดือนมกราคมถึงกุมภาพันธ์ และเดือนพฤษภาคมถึงพฤศจิกายนจะมีเพียงค่าดัชนีความเชื่อมั่นในเดือนมีนาคม เมษายน และธันวาคมเท่านั้นที่ค่าดัชนีความเชื่อมั่นอยู่ในระดับที่เกินกว่าค่าฐานที่ 50 ในขณะที่ค่าดัชนีความเชื่อมั่นคาดการณ์ 3 เดือนข้างหน้าอยู่ในระดับที่เกินกว่า 50 เป็นส่วนใหญ่ จะมีเพียงค่าดัชนีความเชื่อมั่นคาดการณ์ 3 เดือนข้างหน้าของเดือนเมษายน พฤษภาคม กรกฎาคม และธันวาคมที่ค่าดัชนีความเชื่อมั่นปรับตัวมาอยู่ในระดับที่ต่ำกว่า 50 โดยค่าดัชนีความเชื่อมั่นในปัจจุบันของปีปรับตัวลงมาอยู่ในระดับต่ำที่สุดในช่วงเดือนสิงหาคม โดยมีค่าดัชนีความเชื่อมั่นอยู่ที่ระดับ 42.7 ในขณะที่ในปี 2555 ค่าดัชนีอยู่ในระดับต่ำที่สุดในเดือนมิถุนายน ในขณะที่เดือนที่ค่าดัชนีความเชื่อมั่นปรับตัวเพิ่มขึ้นสูงที่สุดของปี 2556 ได้แก่ เดือนมีนาคมโดยค่าดัชนีอยู่ที่ระดับ 55.0 ในขณะที่ค่าดัชนีในปี 2555 ค่าดัชนีความเชื่อมั่นปรับตัวอยู่

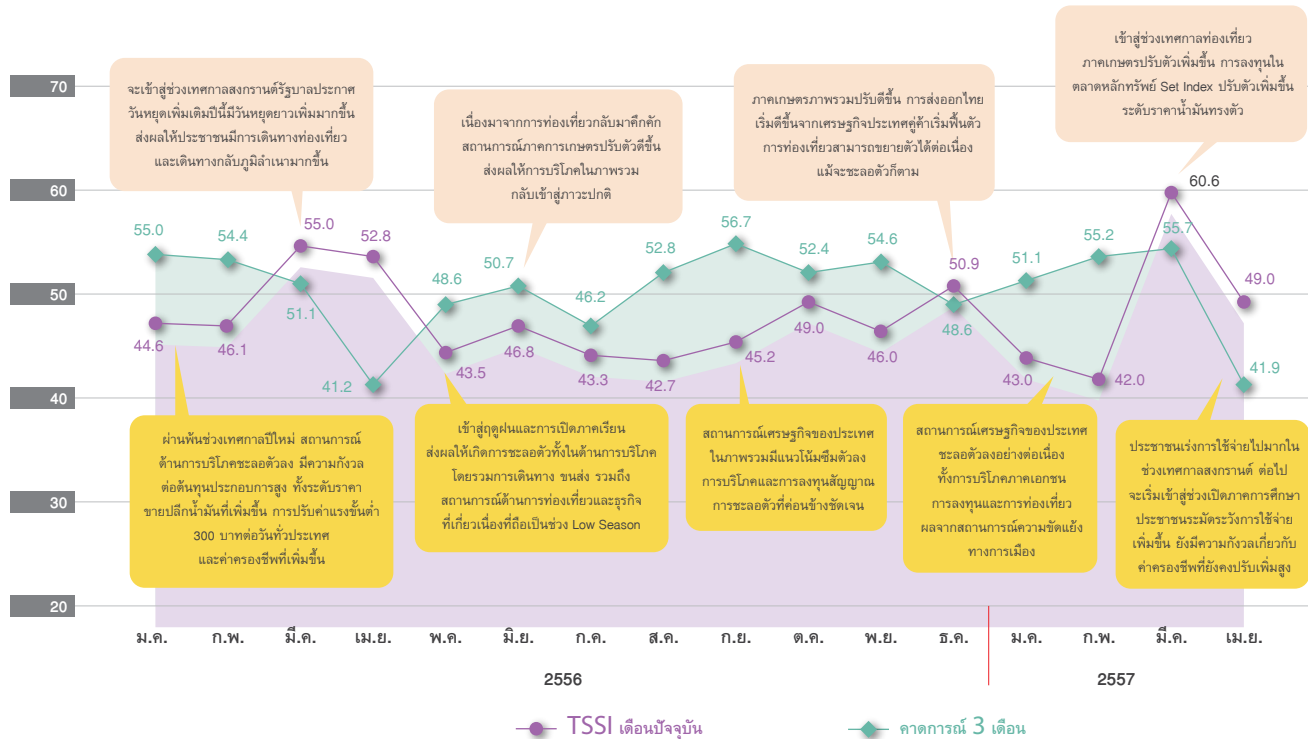
ในระดับสูงที่สุดในเดือนธันวาคม สำหรับค่าดัชนีความเชื่อมั่นคาดการณ์ 3 เดือนข้างหน้าของปี 2556 ค่าดัชนีความเชื่อมั่นจะอยู่ในระดับที่สูงกว่าค่าดัชนีความเชื่อมั่นในปัจจุบัน และค่าดัชนีความเชื่อมั่นอยู่ในระดับที่เกินกว่า 50 เป็นส่วนใหญ่ จะมีเพียงความเชื่อมั่นคาดการณ์ 3 เดือนข้างหน้าของเดือนเมษายน กรกฎาคม และธันวาคมที่ค่าดัชนีปรับตัวลดลงมาอยู่ในระดับที่ต่ำกว่า 50

ดัชนีความเชื่อมั่นผู้ประกอบการภาคการค้าและบริการในปี 2557 มีแนวโน้มปรับตัวลดลงในช่วง 2 เดือนแรกของปี แต่ในเดือนมีนาคม 2557 กลับมาปรับตัวเพิ่มขึ้นอีกครั้ง และปรับตัวลดลงอีกในเดือนเมษายน โดยผู้ประกอบการวิสาหกิจวิสาหกิจขนาดกลางและขนาดย่อมมีความเชื่อมั่นทั้งในปัจจุบันและคาดการณ์ 3 เดือนข้างหน้าปรับตัวในทิศทางที่ลดลงเมื่อเทียบกับเดือนก่อนหน้า ซึ่งการปรับตัวลดลงของค่าดัชนีความเชื่อมั่นในปัจจุบันเป็นผลมาจากการปรับตัวลดลงของค่าดัชนีความเชื่อมั่นองค์ประกอบด้านยอดจำหน่าย การจ้างงานและกำไรเป็นหลัก ยกเว้นด้านต้นทุนและการลงทุนที่ปรับตัวเพิ่มขึ้น โดยสาขาธุรกิจที่มีการปรับตัวลดลง อาทิ คำส่งสินค้าอุปโภคบริโภค คำปลีกสถานีบริการน้ำมัน และการขนส่ง เป็นต้น สาเหตุที่ทำให้ความเชื่อมั่นในเดือนเมษายน 2557 ลดลง เนื่องจากในช่วงระยะเวลาที่ดำเนินการสำรวจดัชนีความเชื่อมั่นในเดือนเมษายนจะเป็นช่วงที่ผ่านพ้นเทศกาลสงกรานต์ไปแล้ว ซึ่งผู้ประกอบการมองว่าหลังผ่านพ้นช่วงเทศกาลสงกรานต์สถานการณ์ด้านการบริโภคจะซบถ่วงลงภายหลังประชาชนมีการเร่งการใช้จ่ายไปแล้วในช่วงเทศกาล ประกอบกับเป็นช่วงใกล้เปิดเทอมสถานการณ์การบริโภคภาพรวมจะซบถ่วงตามปกติ เนื่องจากพ่อแม่ผู้ปกครองจะชะลอการบริโภคลงเพื่อเตรียมเงินเป็นค่าใช้จ่ายในการชำระค่าเทอมแก่บุตรหลานของตน นอกจากนี้สถานการณ์เศรษฐกิจของประเทศในภาพรวมที่ชะลอตัว ทั้งในส่วนของภาคการเกษตรในเดือนเมษายนที่หดตัวเมื่อเทียบกับช่วงเดียวกันของปีก่อน ซึ่งเป็นผลจากการหดตัวของราคาสินค้าเกษตร โดยดัชนีราคาสินค้าเกษตรเดือนเมษายนปรับลดลงร้อยละ 5.5 เมื่อเทียบกับช่วงเดียวกันของปีก่อน อันเป็นผลมาจากการปรับตัวลดลงของราคาข้าว ยางพารา และข้าวโพดเลี้ยงสัตว์เป็นหลัก ส่งผลทำให้เกษตรกรมีรายได้ลดลงร้อยละ 0.5 จากช่วงเดียวกันของปีก่อน ในส่วนของสถานการณ์การบริโภคภาคเอกชนที่ปรับตัวลดลงร้อยละ 0.8 เมื่อเทียบกับช่วงเดียวกันของปีก่อน โดยเป็นการปรับลดลงในหมวดยานยนต์เป็นสำคัญ สำหรับการลงทุนภาคเอกชนที่ยังคงหดตัวอย่างต่อเนื่องเป็นเดือนที่ 13 นับจากเดือนเมษายน 2556 โดยในเดือนนี้ดัชนีการลงทุนภาคเอกชนปรับตัวลดลงร้อยละ 4.71 เมื่อเทียบกับช่วงเดียวกันของปีก่อน ตามการลดลงของปริมาณการจำหน่ายรถยนต์เพื่อการพาณิชย์และการนำเข้าสินค้าทุนเป็นหลัก

ในส่วนของภาคอุตสาหกรรมยังคงหดตัวต่อเนื่องจากเดือนก่อนทั้งการผลิตเพื่อจำหน่ายในประเทศและส่งออก โดยดัชนีผลผลิตอุตสาหกรรมเดือนเมษายนหดตัวร้อยละ 3.9 เมื่อเทียบกับช่วงเดียวกันของปีก่อน จากการอุปโภคภายในประเทศที่ชะลอตัวต่อเนื่องจากปัญหาทางการเมืองที่ไม่มีความแน่นอนและยังไม่มีที่ท่าว่าจะยุติลงอย่างไร ส่วนดัชนีผลผลิตอุตสาหกรรมการผลิตเพื่อการส่งออก (ส่งออกร้อยละ 30-60 ของการผลิตรวม) หดตัวร้อยละ 16.6 จากช่วงเดียวกันของปีก่อน ตามการผลิตยานยนต์เป็นสำคัญ ส่วนด้านการท่องเที่ยวหดตัวต่อเนื่องจากเดือนก่อน โดยในเดือนเมษายนจำนวนนักท่องเที่ยวที่เดินทางเข้าประเทศไทยปรับตัวลดลงร้อยละ 1.72 เมื่อเทียบกับช่วงเดียวกันของปีก่อน สำหรับอัตราการเข้าพักโรงแรมอยู่ที่ร้อยละ 55.1 ลดลงจากปีก่อนที่อยู่ที่ร้อยละ 63.7 ตามอัตราการเข้าพักในภาคกลางที่ปรับตัวลดลงอย่างมาก ด้านการค้าระหว่างประเทศในเดือนเมษายนปรับตัวลดลงต่อเนื่องจากเดือนก่อน โดยมีการส่งออกปรับตัวลดลงร้อยละ 0.87 เมื่อเทียบกับช่วงเดียวกันของปีก่อน หรือมีมูลค่าทั้งสิ้น 17,249.4 ล้านดอลลาร์สหรัฐ ซึ่งปัจจัยดังกล่าวส่งผลให้ดัชนีความเชื่อมั่นทั้งในปัจจุบันและคาดการณ์ 3 เดือนข้างหน้าของเดือนนี้มีการปรับตัวในทิศทางที่ลดลง โดยในเดือนนี้ค่าดัชนีความเชื่อมั่นแยกพิจารณาในแต่ละองค์ประกอบทั้งในปัจจุบันและคาดการณ์ 3 เดือนข้างหน้าอยู่ในระดับที่ไม่ดีนัก เนื่องจากค่าดัชนีความเชื่อมั่นอยู่ในระดับที่ต่ำกว่าค่าฐานที่ 50 เป็นส่วนใหญ่ จะมีเพียงความเชื่อมั่นในองค์ประกอบด้านการจ้างงาน และการลงทุนทั้งในปัจจุบันและคาดการณ์ 3 เดือนค่าดัชนีความเชื่อมั่นอยู่ในระดับที่เกินกว่าค่าฐานที่ 50



ภาพที่ 3.1 ดัชนีความเชื่อมั่นผู้ประกอบการภาคการค้าและบริการ ปี 2556 - เมษายน 2557



ที่มา : สำนักงานส่งเสริมวิสาหกิจขนาดกลางและขนาดย่อม

องค์ประกอบของปัจจัยกำหนดค่าดัชนีในปัจจุบัน ได้แก่ ด้านยอดจำหน่าย การจ้างงาน ต้นทุน การลงทุน และกำไร ซึ่งเป็นองค์ประกอบที่นำมาใช้ในการคำนวณดัชนีความเชื่อมั่นภาคการค้าและบริการ พบว่า

- ดัชนีความเชื่อมั่นด้านยอดจำหน่าย และกำไรมีการเคลื่อนไหวของค่าดัชนีในระดับและทิศทางที่สอดคล้องกัน อย่างไรก็ตามผู้ประกอบการมีความเชื่อมั่นในด้านยอดจำหน่ายและกำไรในระดับที่ไม่ดีนัก เนื่องจากค่าดัชนีอยู่ในระดับที่ต่ำกว่าค่าฐานที่ 50 ได้ถึง 9 ใน 12 เดือน จะมีเพียงเดือนมีนาคม เมษายน และธันวาคม เท่านั้นที่ค่าดัชนีอยู่ในระดับสูงเกินกว่าค่าฐานที่ 50

- องค์ประกอบด้านการจ้างงาน และการลงทุนค่าดัชนีความเชื่อมั่นมีการเคลื่อนไหวในระดับที่มีเสถียรภาพ โดยมีค่าดัชนีความเชื่อมั่นอยู่ในระดับที่ใกล้เคียงกับค่าฐานที่ 50 โดยตลอด

- ในขณะที่ดัชนีความเชื่อมั่นด้านต้นทุน เป็นเพียงองค์ประกอบเดียวที่มีการเคลื่อนไหวอยู่ในระดับที่ต่ำกว่าค่าฐานโดยตลอด

พิจารณาแล้วพบว่า ดัชนีความเชื่อมั่นที่มีอิทธิพลต่อการกำหนดค่าดัชนีความเชื่อมั่นในภาพรวม ได้แก่ ความเชื่อมั่นในองค์ประกอบด้านยอดจำหน่าย และกำไรเป็นหลัก

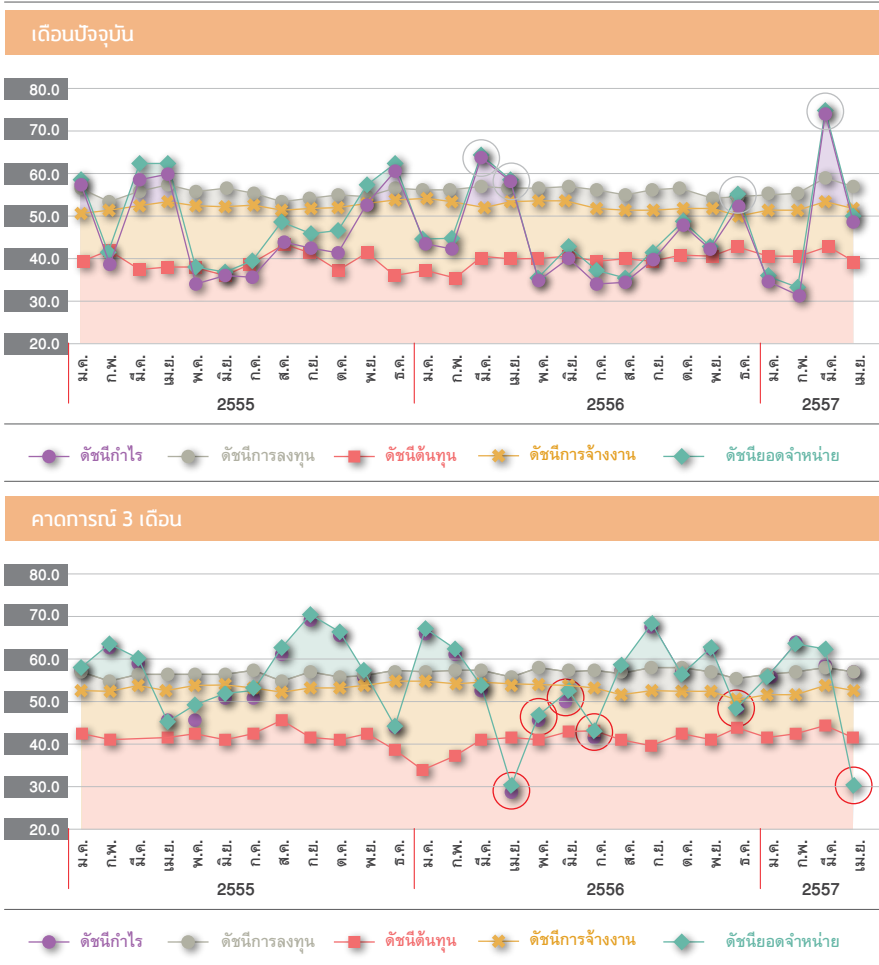
องค์ประกอบของปัจจัยกำหนดค่าดัชนีคาดการณ์ 3 เดือนข้างหน้า จะมีการเคลื่อนไหวของค่าดัชนีความเชื่อมั่นในทิศทางที่ไม่แตกต่างจากค่าดัชนีความเชื่อมั่นในปัจจุบันมากนัก

- ค่าดัชนีความเชื่อมั่นด้านยอดจำหน่ายและกำไรจะเป็นองค์ประกอบที่มีอิทธิพลต่อการเคลื่อนไหวของค่าดัชนีความเชื่อมั่นคาดการณ์ 3 เดือนข้างหน้าในระดับสูงเช่นเดียวกับค่าดัชนีความเชื่อมั่นในปัจจุบัน โดยผู้ประกอบการมีความเชื่อมั่นในองค์ประกอบด้านยอดจำหน่ายและกำไรในระดับที่เกินกว่าค่าฐานที่ 50 เป็นส่วนใหญ่ โดยค่าดัชนีความเชื่อมั่นในองค์ประกอบด้านยอดจำหน่าย อยู่ในระดับที่ต่ำกว่าค่าฐานที่ 50 ในเดือนเมษายน พฤษภาคม กรกฎาคม และ ธันวาคม ในขณะที่ค่าดัชนีความเชื่อมั่นในองค์ประกอบด้านกำไรคาดการณ์ 3 เดือนข้างหน้า อยู่ในระดับที่ต่ำกว่าค่าฐานในเดือนเมษายนถึงกรกฎาคม และเดือนธันวาคม

- ค่าดัชนีความเชื่อมั่นด้านการจ้างงาน และการลงทุน ค่าดัชนีความเชื่อมั่นเคลื่อนไหวอย่างมีเสถียรภาพในระดับที่ใกล้เคียงกับค่าฐานอย่างต่อเนื่องโดยตลอด

- องค์ประกอบด้านต้นทุนที่ค่าดัชนีความเชื่อมั่นคาดการณ์ 3 เดือนข้างหน้า มีค่าดัชนีความเชื่อมั่นอยู่ในระดับที่ต่ำกว่า 50 โดยตลอด

ภาพที่ 3.2 ดัชนีความเชื่อมั่นผู้ประกอบการของวิสาหกิจขนาดกลางและขนาดย่อม แยกตามองค์ประกอบของปัจจัยกำหนดค่าดัชนี



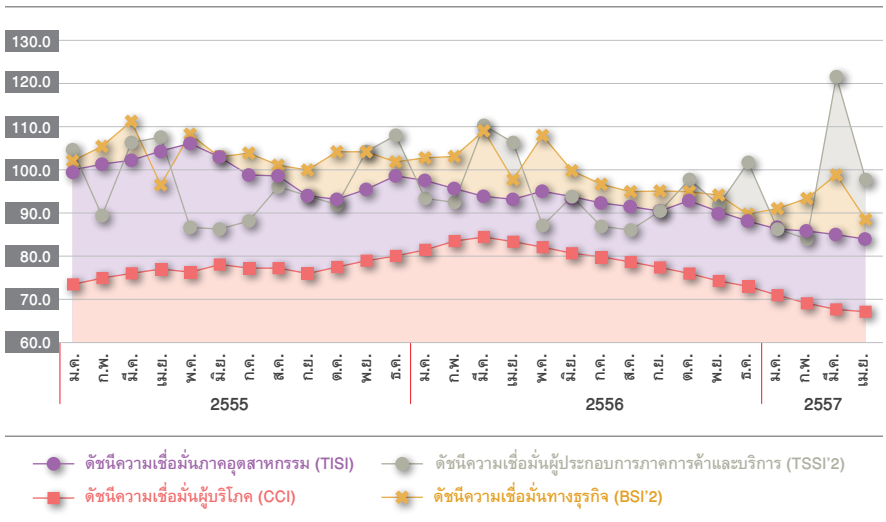
ที่มา : สำนักงานส่งเสริมวิสาหกิจขนาดกลางและขนาดย่อม

การเปรียบเทียบดัชนีความเชื่อมั่นในส่วนต่างๆ ในปี 2556 โดยปรับให้เป็นฐานเดียวกัน

การพิจารณาเปรียบเทียบการเคลื่อนไหวของค่าดัชนีความเชื่อมั่นที่ดำเนินการจัดทำโดยหน่วยงานต่างๆ ในปี 2556 ทั้งในส่วนของดัชนีความเชื่อมั่นผู้ประกอบการภาคการค้าและบริการ (Trade and Service Sentiment Index : TSSI) ที่ดำเนินการจัดทำโดยสำนักงานส่งเสริมวิสาหกิจขนาดกลางและขนาดย่อม ดัชนีความเชื่อมั่นภาคอุตสาหกรรม (Thai Industries Sentiment Index : TISI) ที่ดำเนินการจัดทำโดยสภาอุตสาหกรรมแห่งประเทศไทย ดัชนีความเชื่อมั่นทางธุรกิจ (Business Sentiment Index) ที่ดำเนินการจัดทำโดยธนาคารแห่งประเทศไทย และดัชนีความเชื่อมั่นผู้บริโภค (Consumer Confidence Index : CCI) ที่ดำเนินการจัดทำโดยศูนย์พยากรณ์เศรษฐกิจและธุรกิจ มหาวิทยาลัยหอการค้าไทย โดยเมื่อนำมาพิจารณาร่วมกันโดยการปรับฐานของดัชนีให้เป็นฐานเดียวกัน (ค่าฐาน = 100) การเคลื่อนไหวของค่าดัชนีความเชื่อมั่นทั้ง 4 ดัชนีดังกล่าวมีดังต่อไปนี้



ภาพที่ 3.3 การเปรียบเทียบดัชนีความเชื่อมั่น 4 ภาคธุรกิจ (ค่าฐาน = 100)



หมายเหตุ : ค่าดัชนี TSSI และ BSI ได้ทำการคำนวณปรับฐาน 100

- **ค่าดัชนีความเชื่อมั่นผู้ประกอบการภาคการค้าและบริการ (TSSI)** ค่าดัชนีความเชื่อมั่นเคลื่อนไหวในลักษณะแกว่งตัว โดยปรับตัวในทิศทางที่เพิ่มขึ้นในเดือนตุลาคม และปรับตัวลดลงในเดือนพฤศจิกายน และค่าดัชนีความเชื่อมั่นกลับมาปรับตัวในทิศทางที่เพิ่มขึ้นอีกในเดือนธันวาคม ซึ่งค่าดัชนีความเชื่อมั่นในปัจจุบันอยู่ในระดับที่ต่ำกว่าค่าฐานที่ 100 ในเดือนตุลาคมและพฤศจิกายน และปรับตัวเพิ่มขึ้นมาอยู่ในระดับที่เกินกว่าค่าฐานในเดือนธันวาคม โดยองค์ประกอบที่มีอิทธิพลต่อการเคลื่อนไหวของค่าดัชนี ได้แก่ ความเชื่อมั่นในองค์ประกอบด้านยอดจำหน่ายและกำไรเป็นหลัก ในขณะที่องค์ประกอบที่ผู้ประกอบการมีความกังวลสูงสุดได้แก่ องค์ประกอบด้านต้นทุน โดยในเดือนเมษายน 2557 ดัชนีความเชื่อมั่น TSSI ปรับตัวลดลงจากทุกองค์ประกอบ โดยเฉพาะด้านกำไรและยอดจำหน่าย เนื่องจากประชาชนได้มีการเร่งการใช้จ่ายไปมากในช่วงเทศกาลสงกรานต์ และในระยะต่อไปจะเริ่มเข้าสู่ช่วงเปิดภาคการศึกษาส่งผลให้ประชาชนมีความระมัดระวังด้านการใช้จ่ายเพิ่มขึ้น อีกทั้งประชาชนยังมีความกังวลเกี่ยวกับค่าครองชีพที่ยังคงปรับเพิ่มสูงขึ้นอย่างต่อเนื่อง

- **ค่าดัชนีความเชื่อมั่นภาคอุตสาหกรรม (TISI)** ค่าดัชนีความเชื่อมั่นปรับตัวในทิศทางที่เพิ่มขึ้นในเดือนตุลาคม และค่าดัชนีความเชื่อมั่นกลับมาปรับตัวลดลงต่อเนื่องในเดือนพฤศจิกายนและธันวาคม โดยค่าดัชนีความเชื่อมั่นในปัจจุบันเคลื่อนไหวอยู่ในระดับที่ต่ำกว่าค่าฐานที่ 100 โดยตลอด โดยองค์ประกอบที่มีอิทธิพลต่อการปรับตัวของค่าดัชนีความเชื่อมั่น ได้แก่ ความเชื่อมั่นในองค์ประกอบด้านยอดคำสั่งซื้อโดยรวม ยอดขายโดยรวม ปริมาณการผลิต และผลประกอบการเป็นหลัก ขณะที่องค์ประกอบที่ผู้ประกอบการมีความกังวลมากที่สุดได้แก่ ความเชื่อมั่นในองค์ประกอบด้านต้นทุน ที่ค่าดัชนีความเชื่อมั่นอยู่ในระดับที่ต่ำกว่าค่าฐานมากที่สุด โดยในเดือนเมษายน ดัชนีความเชื่อมั่น TISI ปรับตัวลดลง จากองค์ประกอบด้านยอดคำสั่งซื้อโดยรวม ยอดขายโดยรวม ปริมาณการผลิตและผลประกอบการ ปัจจัยส่งผลกระทบต่อความเชื่อมั่นได้แก่ ความกังวลต่อการชะลอตัวของเศรษฐกิจในประเทศ จากกรณีที่ไม่มีรัฐบาลที่มีอำนาจในการตัดสินใจในการแก้ไขปัญหาและการขับเคลื่อนเศรษฐกิจ ซึ่งผู้ประกอบการเรียกร้องให้ยุติปัญหาการเมืองภายในประเทศโดยเร็ว เพื่อเร่งฟื้นฟูเศรษฐกิจ และสร้างความเชื่อมั่นให้กับผู้ประกอบการและนักลงทุน นอกจากนี้ยังมีความกังวลต่อปัญหาต้นทุนการผลิตที่สูงขึ้น โดยเฉพาะต้นทุนด้านวัตถุดิบและพลังงานรวมทั้งการขาดสภาพคล่อง และการเข้าถึงแหล่งเงินทุนของผู้ประกอบการ SMEs

- **ค่าดัชนีความเชื่อมั่นผู้บริโภค (CCI)** ค่าดัชนีความเชื่อมั่นปรับตัวในทิศทางที่ลดลงต่อเนื่อง ตั้งแต่เดือนตุลาคมถึงเดือนธันวาคม โดยค่าดัชนีความเชื่อมั่นผู้บริโภคยังคงอยู่ในระดับที่ต่ำกว่าค่าฐานที่ 100 โดยตลอด ซึ่งการปรับตัวลดลงของค่าดัชนีนี้เป็นผลมาจากการปรับตัวลดลงของความเชื่อมั่นเกี่ยวกับเศรษฐกิจโดยรวม ความเชื่อมั่นเกี่ยวกับโอกาสในการหางาน และความเชื่อมั่นเกี่ยวกับรายได้ในอนาคตในทิศทางเดียวกันกับค่าดัชนีความเชื่อมั่นผู้บริโภคในภาพรวมทุกเดือน โดยในเดือนเมษายน ดัชนีความเชื่อมั่น CCI ปรับตัวลดลงทุกรายการ เนื่องจากความกังวลเกี่ยวกับสถานการณ์ทางการเมืองไทย การชะลอตัวลงของเศรษฐกิจไทย และความไม่แน่นอนของการฟื้นตัวของเศรษฐกิจโลก ซึ่งอาจส่งผลกระทบต่อทิศทางการฟื้นตัวของเศรษฐกิจไทย และรายได้ของผู้บริโภคในอนาคต

- **ค่าดัชนีความเชื่อมั่นภาคธุรกิจ (BSI)** ค่าดัชนีความเชื่อมั่นปรับตัวในทิศทางที่ลดลงต่อเนื่องตั้งแต่เดือนตุลาคมถึงเดือนธันวาคม โดยค่าดัชนีความเชื่อมั่นภาคธุรกิจในปัจจุบันอยู่ในระดับที่ต่ำกว่าค่าฐานที่ 100 โดยตลอด โดยผู้ประกอบการมีความเชื่อมั่นในแทบทุกองค์ประกอบในปัจจุบันปรับตัวลดลงอย่างต่อเนื่อง จะมีเพียงความเชื่อมั่นในองค์ประกอบด้านการจ้างงาน และการลงทุนในปัจจุบันที่มีค่าดัชนีความเชื่อมั่นอยู่ในระดับที่ดีต่อเนื่อง เนื่องจากค่าดัชนีความเชื่อมั่นอยู่ในระดับที่เกินกว่าค่าฐานที่ 100 ในขณะที่มีความเชื่อมั่นในองค์ประกอบด้านผลประกอบการ ยอดจำหน่าย ต้นทุนการประกอบการ และการผลิต อยู่ในระดับที่ไม่ดีนัก โดยในเดือนเมษายน ดัชนีความเชื่อมั่น BSI ปรับตัวลดลง โดยดัชนีปรับตัวลดลงทุกองค์ประกอบ ได้แก่ ด้านคำสั่งซื้อ ต้นทุนการลงทุน การจ้างงาน การผลิตและ ผลประกอบการ สะท้อนความเชื่อมั่นที่ยังเปราะบางของผู้ประกอบการทั้งในภาคอุตสาหกรรมและภาคที่ไม่มีอุตสาหกรรม ต่อปัญหาการเมืองและภาวะเศรษฐกิจอย่างต่อเนื่อง โดยดัชนีฯ ในเดือนนี้ลดลงจากเดือนก่อน ในเกือบทุกองค์ประกอบ โดยเฉพาะความเชื่อมั่นด้านการผลิต และด้านคำสั่งซื้อ ส่วนหนึ่งเป็นผลจากปัจจัยฤดูกาลที่มีจำนวนวันทำการน้อยเมื่อเทียบกับเดือนก่อนหน้า รวมทั้งสถานการณ์การเมืองในประเทศที่ยืดเยื้อ

ปัจจัยที่ส่งผลกระทบต่อกิจการในปี 2556

เมื่อพิจารณาคะแนนของปัจจัยที่ส่งผลกระทบต่อผู้ประกอบการวิสาหกิจขนาดกลางและขนาดย่อมภาคการค้าและบริการในปี 2556 (ตารางที่ 3.1) ทั้งในปัจจุบันและคาดการณ์ 3 เดือนข้างหน้า ในปี 2556 ผู้ประกอบการส่วนใหญ่มองว่าปัจจัยที่ส่งผลกระทบต่อกิจการในระดับสูงที่สุด ได้แก่ ผลกระทบจากการแข่งขันในตลาด ผลกระทบจากการหดตัวของความต้องการสินค้าและบริการ รองลงมาได้แก่ ผลกระทบจากภาวะเศรษฐกิจของประเทศและอำนาจซื้อของประชาชน ผลกระทบจากราคาดัชนีหุ้นสินค้าและค่าแรงงานที่เพิ่มสูงขึ้น และผลกระทบจากระดับราคาวัตถุดิบ/น้ำมันและค่าขนส่ง ในส่วนของมาตรการกระตุ้นเศรษฐกิจของภาครัฐผู้ประกอบการมองว่าส่งผลกระทบต่อกิจการในระดับที่ไม่มากนัก และในส่วนของผลกระทบจากมาตรการปรับขึ้นค่าแรงขั้นต่ำ 300 บาท และผลกระทบจากการแข็งค่าและความผันผวนของค่าเงินบาท ผู้ประกอบการมองว่าส่งผลกระทบต่อกิจการในระดับที่ไม่มากนักเช่นกัน

เมื่อพิจารณาในส่วนของปัจจัยที่ส่งผลกระทบต่อกิจการในช่วงปี 2556 เทียบกับปัจจัยที่ส่งผลกระทบต่อกิจการในช่วงปี 2555 จะมีลักษณะที่ค่อนข้างคล้ายคลึงกัน กล่าวคือ ผู้ประกอบการจะมีความกังวลในส่วนของ การแข่งขันในตลาด ภาวะเศรษฐกิจของประเทศ กำลังซื้อของผู้บริโภค รวมถึงสถานการณ์ด้านต้นทุนการประกอบการเป็นหลัก ซึ่งจากความกังวลของผู้ประกอบการต่อปัจจัยต่างๆ ข้างต้น หน่วยงานที่เกี่ยวข้องควรเข้ามาช่วยเหลือในด้านของการออกมาตรการกระตุ้นเศรษฐกิจภายในประเทศในรูปแบบต่างๆ ให้เกิดผลเป็นรูปธรรม โดยเฉพาะอย่างยิ่งการออกมาตรการกระตุ้นให้เกิดการใช้จ่ายเพื่อการบริโภคภายในประเทศเพิ่มมากขึ้น เนื่องจากสถานการณ์ด้านการบริโภคภายในประเทศมีการชะลอตัวอย่างต่อเนื่องในปีนี รวมถึงการอัดฉีดเม็ดเงินในโครงการลงทุนขนาดใหญ่ของภาครัฐเพื่อให้เกิดการจ้างงาน ซึ่งจะมีส่วนในการช่วยกระตุ้นการบริโภคภายในประเทศเพิ่มมากขึ้นได้อีกทางหนึ่ง และดูแลในด้านของสถานการณ์ด้านต้นทุนอย่าให้มีความผันผวนมากนัก รวมถึงเข้ามาดูแลความเป็นธรรมด้านการแข่งขันในการประกอบการธุรกิจต่างๆ เพิ่มมากขึ้น



ตารางที่ 3.1 ปัจจัยที่ส่งผลกระทบต่อกลุ่มตัวอย่างเฉลี่ยตลอดทั้งปี 2556

ปัจจัยที่มีผลกระทบ	คะแนนปัจจัยในปัจจุบัน	คะแนนปัจจัยคาดการณ์ 3 เดือนข้างหน้า
1. ผลกระทบจากระดับราคาวัตถุดิบ/น้ำมันและค่าขนส่ง	1.74	1.79
2. ผลกระทบจากภาวะเศรษฐกิจในประเทศและอำนาจซื้อของประชาชน	2.10	2.04
3. ผลกระทบจากการแข่งขันในตลาด	2.68	2.70
4. ผลกระทบจากการหดตัวของความต้องการสินค้าและบริการ	1.81	1.73
5. ผลกระทบจากมาตรการปรับขึ้นค่าแรงขั้นต่ำ 300 บาทต่อกิจการ	0.68	0.67
6. ผลกระทบจากมาตรการกระตุ้นเศรษฐกิจในด้านต่างๆ ของรัฐบาลต่อกิจการ	0.90	0.93
7. ผลกระทบจากการแข็งค่า และความผันผวนของค่าเงินบาท	0.41	0.41

หมายเหตุ : คะแนนเฉลี่ยปัจจัยที่มีผลกระทบต่อกิจการทั้งในปัจจุบันและคาดการณ์ 3 เดือนข้างหน้า (เดือนมกราคม - ธันวาคม 2556)

ที่มา : สำนักงานส่งเสริมวิสาหกิจขนาดกลางและขนาดย่อม

กล่าวโดยสรุปสำหรับดัชนีความเชื่อมั่นภาคการค้าและบริการ (TSSI) ในช่วงปี 2556 ค่าดัชนีความเชื่อมั่นอยู่ในระดับต่ำอย่างต่อเนื่อง โดยค่าดัชนีความเชื่อมั่นในปัจจุบันปี 2556 อยู่ในระดับที่ต่ำกว่าค่าฐานที่ 50 ถึง 9 ใน 12 เดือน โดยในปี 2556 มีทั้งปัจจัยบวก และปัจจัยลบในด้านต่างๆ เข้ามากระทบต่อความเชื่อมั่นค่อนข้างมาก โดยในส่วนของ

- **ปัจจัยบวก** ได้แก่ อัตราแลกเปลี่ยน ค่าเงินบาทปรับตัวอ่อนค่าลงอย่างมากเมื่อเทียบกับในช่วงปลายปีที่ผ่านมาส่งผลกระทบต่อระดับราคาสินค้าส่งออก และการท่องเที่ยว เนื่องจากสินค้าไทยจะมีราคาถูกลงในสายตาของชาวต่างชาติ ซึ่งจะมีส่วนในการกระตุ้นการใช้จ่ายของนักท่องเที่ยวผ่านราคาสินค้าได้อีกทางหนึ่ง กอปรกับสถานการณ์ด้านการท่องเที่ยวที่มีความคึกคักอย่างต่อเนื่อง โดยตลอดทั้งปี 2556 มีนักท่องเที่ยวต่างชาติเดินทางเข้ามาในประเทศไทยทั้งสิ้น 26.56 ล้านคน เพิ่มขึ้นร้อยละ 19.13 เมื่อเทียบกับช่วงเดียวกันของปีก่อน

- **ปัจจัยลบ** ได้แก่ สถานการณ์เศรษฐกิจตลอดทั้งปี 2556 มีแนวโน้มชะลอตัวอย่างชัดเจน โดยเศรษฐกิจไทยในภาพรวมปี 2556 ขยายตัวร้อยละ 2.9 ชะลอตัวลงจากปี 2555 ที่เศรษฐกิจไทยขยายตัวร้อยละ 6.5 การบริโภคภาคเอกชนปรับตัวลดลงร้อยละ 4.5 การลงทุนภาคเอกชนปรับตัวลดลงร้อยละ 13.1 เมื่อเทียบกับปีที่ผ่านมา ระดับราคาขายปลีกน้ำมันเบนซิน 91 ปรับตัวเพิ่มขึ้นลิตรละ 1.80 บาท ในขณะที่ระดับราคาน้ำมันดีเซลปรับตัวเพิ่มขึ้น 20 สตางค์ต่อลิตร เมื่อเทียบกับระดับราคาน้ำมันเบนซิน 91 และดีเซลในช่วงปลายปีที่ผ่านมา อันเป็นผลจากนโยบาย

การตรึงราคาน้ำมันดีเซลที่ไม่เกิน 30 บาทต่อลิตรของรัฐบาล อยู่ในระดับที่ทรงตัวที่ 29.99 บาทต่อลิตร การส่งออกตลอดทั้งปี 2556 ปรับตัวลดลงเมื่อเทียบกับช่วงเดียวกันของปีก่อน โดยมีการส่งออกทั้งสิ้น 228,529.77 ล้านดอลลาร์สหรัฐ ปรับตัวลดลงร้อยละ 0.3 จากปีที่ผ่านมา สถานการณ์เศรษฐกิจโลกที่ยังมีความไม่แน่นอนในระดับสูง รวมถึงสถานการณ์ความขัดแย้งทางการเมืองในประเทศที่ยังไม่ยุติแม้รัฐบาลจะประกาศยุบสภาไปแล้วก็ตาม โดยกลุ่มต่อต้านรัฐบาลได้มีการปิดล้อมสถานที่ราชการสำคัญทั้งในพื้นที่กรุงเทพมหานคร และในอีกหลายจังหวัด ซึ่งสถานการณ์ดังกล่าวส่งผลให้ทั้งผู้บริโภค นักลงทุน นักท่องเที่ยวทั้งในและต่างประเทศขาดความเชื่อมั่น ส่งผลให้มีการเคลื่อนย้ายเงินลงทุนหรือมีการชะลอการลงทุนเพื่อรอดูสถานการณ์ว่าจะออกมาในลักษณะใด ซึ่งจะส่งผลให้สถานการณ์เศรษฐกิจในประเทศซบเซาเพิ่มขึ้นไปอีก ซึ่งจากปัจจัยต่างๆ ดังกล่าวส่งผลให้ค่าดัชนีความเชื่อมั่นในปี 2556 เช่นเดียวกับค่าดัชนีความเชื่อมั่นในปี 2555 ที่ผ่านมา

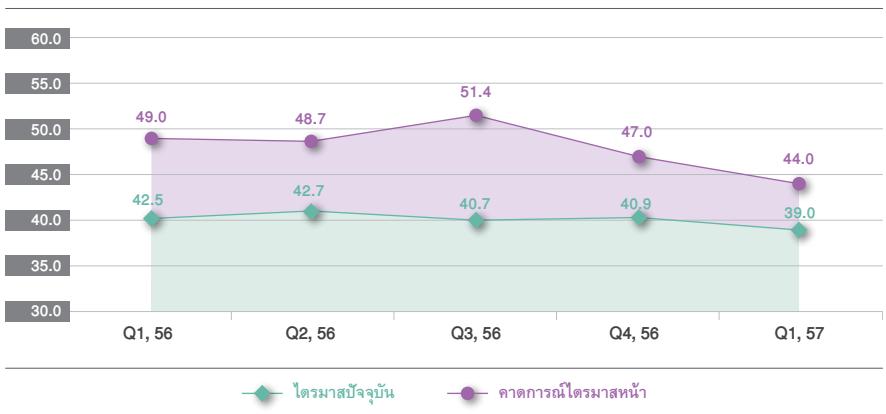
ดัชนีความเชื่อมั่นช่วงไตรมาสที่ 1 ปี 2557 และแนวโน้มทั้งปี 2557 ดัชนีความเชื่อมั่นช่วงไตรมาสที่ 1 ปี 2557 ค่าดัชนีความเชื่อมั่นในทุกๆ ด้านมีการเคลื่อนไหวของค่าดัชนีความเชื่อมั่นในระดับค่อนข้างทรงตัวในทิศทางที่ลดลงเล็กน้อยในช่วงตลอดทั้งไตรมาสที่ 1 เนื่องจากความกังวลของผู้ประกอบการและประชาชนต่อสถานการณ์ความขัดแย้งทางการเมืองในประเทศ และคาดว่าค่าดัชนีความเชื่อมั่นน่าจะปรับตัวในทิศทางที่เพิ่มขึ้นได้บ้างในช่วงไตรมาสที่ 2 หากสถานการณ์ทางการเมืองสามารถคลี่คลายไปในทิศทางที่ดีขึ้นและไม่มีความรุนแรงเพิ่มมากขึ้น เนื่องจากในช่วงไตรมาสที่ 2 (เดือนเมษายน) มีเทศกาลสงกรานต์ซึ่งถือเป็นเทศกาลสำคัญที่สามารถดึงดูดนักท่องเที่ยวทั้งชาวไทยและชาวต่างประเทศได้เป็นจำนวนมาก ซึ่งจะส่งผลให้สถานการณ์ด้านการบริโภคในช่วงเวลาดังกล่าวน่าจะปรับตัวดีขึ้นได้บ้าง และคาดว่าค่าดัชนีความเชื่อมั่นในช่วงไตรมาสที่ 3 น่าจะทรงตัวอยู่ในระดับที่ใกล้เคียงกับค่าดัชนีความเชื่อมั่นในไตรมาสที่ 2 และคาดว่าค่าดัชนีความเชื่อมั่นน่าจะปรับตัวเพิ่มขึ้นได้อย่างชัดเจนในช่วงไตรมาสที่ 4 เนื่องจากจะเข้าสู่ช่วงเทศกาลสงกรานต์ปีเก่าต้อนรับปีใหม่ สถานการณ์ด้านการบริโภคน่าจะกลับมาคึกคักอีกครั้ง โดยดัชนีความเชื่อมั่นในปีนี้ยังคงต้องเผชิญกับความเสี่ยงด้านสถานการณ์ทางการเมืองในประเทศจากการชุมนุมของกลุ่มสนับสนุนและกลุ่มต่อต้านรัฐบาล รวมถึงสถานการณ์ด้านต้นทุนการประกอบการในด้านต่างๆ ที่ยังคงมีการปรับตัวเพิ่มขึ้นอย่างต่อเนื่อง และสถานการณ์เศรษฐกิจโลกที่แม้มีแนวโน้มปรับตัวดีขึ้นแต่ก็ยังคงมีความเปราะบางค่อนข้างมากซึ่งยังคงเป็นปัจจัยบั่นทอนความเชื่อมั่นในด้านต่างๆ อย่างต่อเนื่องในปี

3.2 ดัชนีความเชื่อมั่นผู้ประกอบการภาคการผลิตของ SMEs ปี 2556 และไตรมาส 1 ปี 2557

ดัชนีความเชื่อมั่นผู้ประกอบการภาคการผลิตของ SMEs เป็นเครื่องชี้ภาวะธุรกิจของผู้ประกอบการภาคการผลิตของ SMEs ในปี 2556 พบว่า ดัชนีความเชื่อมั่นผู้ประกอบการภาคการผลิต SMEs ของประเทศมีระดับความเชื่อมั่นต่อการดำเนินธุรกิจต่ำ (น้อยกว่าระดับ 50) โดยในปี 2556 ไตรมาสที่ 1 ระดับความเชื่อมั่นอยู่ที่ 42.5 สำหรับไตรมาสที่ 2 มีระดับความเชื่อมั่นสูงสุดที่ 42.7 ส่วนไตรมาสที่ 3 มีระดับความเชื่อมั่นต่ำสุดที่ 40.7 และไตรมาสที่ 4 ระดับความเชื่อมั่นอยู่ที่ 40.9 สำหรับไตรมาสที่ 1 ของปี 2557 ระดับความเชื่อมั่นอยู่ที่ 39.0 ซึ่งเป็นระดับต่ำสุดและต่ำกว่าไตรมาสเดียวกันของปีก่อน จะเห็นได้ว่าแนวโน้มความเชื่อมั่นในการดำเนินธุรกิจของผู้ประกอบการ SMEs ที่เป็นภาคการผลิตของประเทศอยู่ในระดับต่ำและมีแนวโน้มลดลงอย่างต่อเนื่อง

สำหรับดัชนีคาดการณ์ในไตรมาสหน้า ผู้ประกอบการมีความเชื่อมั่นต่อการดำเนินธุรกิจที่ดีขึ้นทุกไตรมาส และแนวโน้มดัชนีไตรมาส 2 ปี 2557 อยู่ที่ 44.0 อย่างไรก็ตามดัชนีคาดการณ์ดังกล่าวยังคงมีค่าดัชนีที่ต่ำกว่า 50 มีเพียงดัชนีคาดการณ์ในไตรมาส 4 ปี 2556 ที่ดัชนีมีค่าสูงที่สุดที่ 51.4

 ภาพที่ 3.4 ดัชนีความเชื่อมั่นผู้ประกอบการภาคการผลิตของ SMEs ประจำปี 2556 และไตรมาส 1 ปี 2557

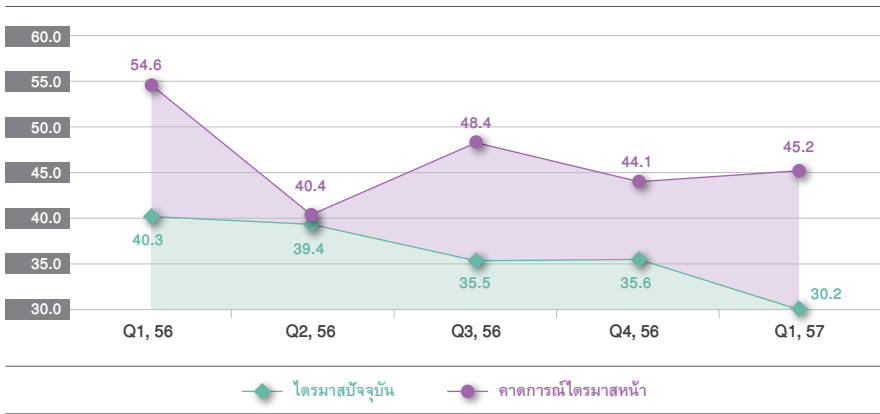


ที่มา : สำนักงานส่งเสริมวิสาหกิจขนาดกลางและขนาดย่อม

เมื่อพิจารณาในระดับภูมิภาค พบว่าผู้ประกอบการ SMEs ในภาคการผลิต มีความเชื่อมั่นต่อการดำเนินธุรกิจต่ำในทุกภูมิภาค โดยภาคเหนือเป็นภาคที่มีระดับความเชื่อมั่นการดำเนินธุรกิจต่ำที่สุด มีค่าดัชนีเฉลี่ย 36.2 ตามมาด้วยภาคใต้ 39.1 ภาคตะวันออกเฉียงเหนือ 41.1 และภาคกลาง 48.2 ตามลำดับ

สำหรับแนวโน้มในภาคเหนือ พบว่า มีความเชื่อมั่นสูงสุดในไตรมาสที่ 1 ของปี 2556 ที่ระดับ 40.3 และลดลงในทุกไตรมาส โดยต่ำสุดในไตรมาสที่ 1 ปี 2557 ที่ระดับ 30.2 ภาคตะวันออกเฉียงเหนือ มีความเชื่อมั่นสูงสุดในไตรมาสที่ 2 ของปี 2556 ที่ระดับ 45.3 ก่อนที่จะลดลงมาต่ำสุดที่ไตรมาสสุดท้ายของปี ที่ 38.2 สำหรับไตรมาสที่ 1 ปี 2557 มีระดับความเชื่อมั่นที่ระดับ 39.5 ภาคใต้ มีความเชื่อมั่นสูงสุดในไตรมาสที่ 1 ปี 2556 ที่ระดับ 41.4 และลดลงทุกไตรมาสจนมาต่ำสุดที่ไตรมาส 1 ปี 2557 ที่ระดับ 33.7 อย่างไรก็ตามดัชนีความเชื่อมั่นของภาคใต้ในปี 2556 มีการเปลี่ยนแปลงระหว่างไตรมาสไม่มากนัก แต่มาลดลงอย่างมากในปี 2557 ภาคกลาง ตะวันออก ตะวันตก (ไม่รวม กทม.) เป็นภาคที่มีความเชื่อมั่นสูงสุดเมื่อเปรียบเทียบกับภูมิภาคอื่น มีระดับความเชื่อมั่นต่ำสุดที่ไตรมาส 2 ปี 2556 ที่ระดับ 45.3 ก่อนปรับเพิ่มขึ้นในทุกไตรมาส โดยมีระดับสูงกว่า 50 คือ ไตรมาสที่ 4 ของปี 2556 อยู่ที่ 50.3 และไตรมาสที่ 1 ปี 2557 อยู่ที่ 52.6

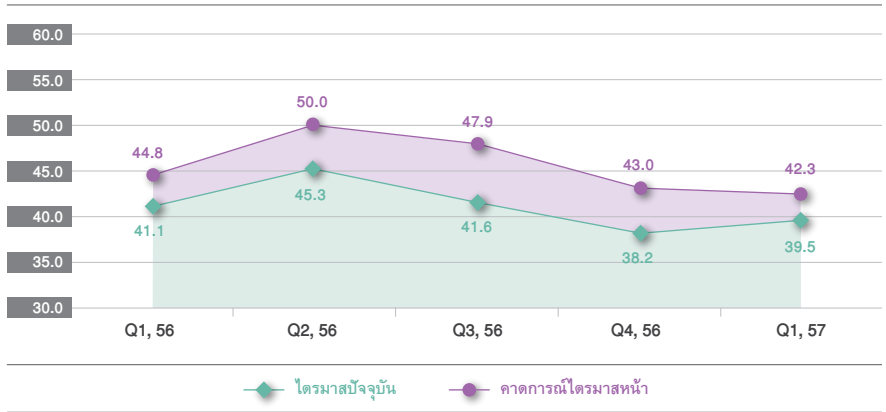
ภาพที่ 3.5 ดัชนีความเชื่อมั่นผู้ประกอบการภาคการผลิตของ SMEs ภาคเหนือ ประจำปี 2556 และไตรมาส 1 ปี 2557



ที่มา : สำนักงานส่งเสริมวิสาหกิจขนาดกลางและขนาดย่อม



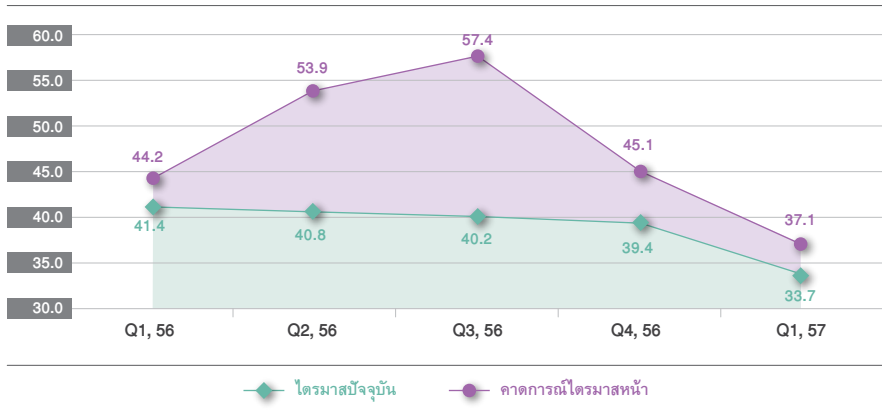
ภาพที่ 3.6 ดัชนีความเชื่อมั่นผู้ประกอบการภาคการผลิตของ SMEs ภาคตะวันออกเฉียงเหนือ ประจำปี 2556 และไตรมาส 1 ปี 2557



ที่มา : สำนักงานส่งเสริมวิสาหกิจขนาดกลางและขนาดย่อม



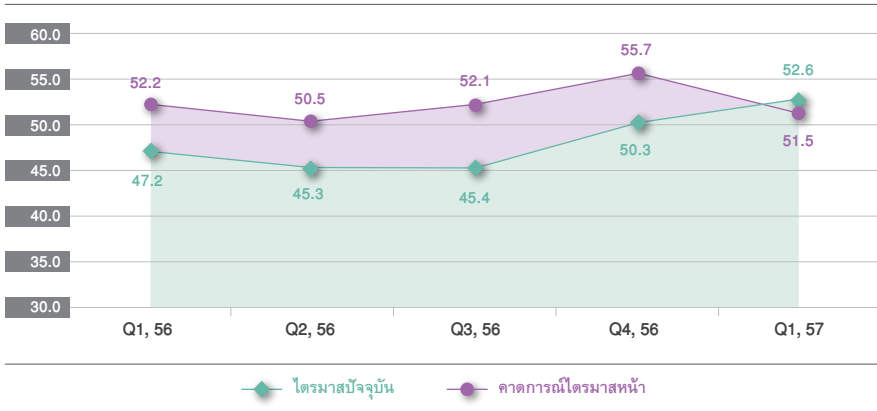
ภาพที่ 3.7 ดัชนีความเชื่อมั่นผู้ประกอบการภาคการผลิตของ SMEs ภาคใต้ ประจำปี 2556 และไตรมาส 1 ปี 2557



ที่มา : สำนักงานส่งเสริมวิสาหกิจขนาดกลางและขนาดย่อม



ภาพที่ 3.8 ดัชนีความเชื่อมั่นผู้ประกอบการภาคการผลิตของ SMEs ภาคกลาง ตะวันออก ตะวันตก (ไม่รวม กทม.) ประจำปี 2556 และไตรมาส 1 ปี 2557



ที่มา : สำนักงานส่งเสริมวิสาหกิจขนาดกลางและขนาดย่อม

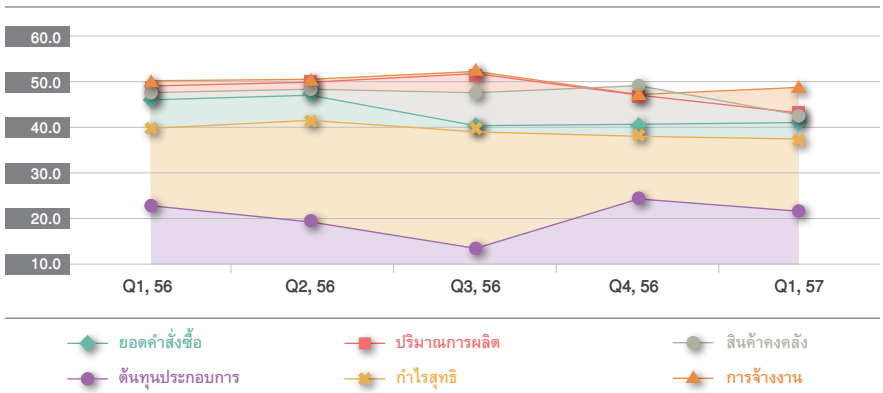
องค์ประกอบของดัชนีความเชื่อมั่นผู้ประกอบการภาคการผลิตของ SMEs ประกอบไปด้วย 6 ด้าน ได้แก่ 1.ยอดรับคำสั่งซื้อสินค้า 2.ปริมาณการผลิต 3.สินค้าคงคลัง 4.ต้นทุนการประกอบการ 5.กำไรสุทธิ และ 6.การจ้างงาน สำหรับดัชนีความเชื่อมั่นผู้ประกอบการภาคการผลิต SMEs ของประเทศ พบว่าผู้ประกอบการ SMEs ภาคการผลิตมีความเชื่อมั่นด้านต้นทุนการประกอบการต่ำที่สุด ตามมาด้วยด้านกำไรสุทธิ และด้านยอดคำสั่งซื้อ ส่วนด้านการจ้างงานมีแนวโน้มความเชื่อมั่นสูงที่สุด อย่างไรก็ตามในไตรมาสที่ 4 ปี 2556 และไตรมาสที่ 1 ปี 2557 องค์ประกอบของดัชนีอยู่ในระดับที่ต่ำกว่าระดับ 50 ทุกองค์ประกอบ

เมื่อพิจารณาเป็นรายภูมิภาค พบว่า ภาคเหนือ ผู้ประกอบการภาคการผลิตมีความเชื่อมั่นด้านต้นทุนการประกอบการต่ำที่สุด ตามมาด้วยด้านกำไรสุทธิ และด้านยอดคำสั่งซื้อ โดยมีค่าต่ำกว่าระดับ 50 ในทุกไตรมาส ส่วนด้านการจ้างงานมีแนวโน้มความเชื่อมั่นสูงที่สุด ภาคตะวันออก เฉียงเหนือ ผู้ประกอบการภาคการผลิตมีความเชื่อมั่นด้านต้นทุนการประกอบการต่ำที่สุด ตามมาด้วย

ด้านกำไรสุทธิ และด้านยอดคำสั่งซื้อ ด้านการจ้างงานมีการเปลี่ยนแปลงไม่มากนักและมีระดับความเชื่อมั่นค่อนข้างดี ภาคใต้ ผู้ประกอบการภาคการผลิตมีความเชื่อมั่นด้านต้นทุนการประกอบการต่ำที่สุด ตามมาด้วยด้านกำไรสุทธิ และด้านยอดคำสั่งซื้อ ส่วนองค์ประกอบที่เหลือมีแนวโน้มปรับตัวดีขึ้นจากไตรมาส 1 ปี 2556 จนถึงไตรมาส 3 ปี 2556 ก่อนจะลดลงต่ำกว่าระดับ 50 ในไตรมาส 4 ปี 2556 และไตรมาส 1 ปี 2557 ส่วนภาคกลาง ตะวันออก ตะวันตก (ไม่รวม กทม.) พบว่าองค์ประกอบที่มีความเชื่อมั่นต่ำสุด คือ ด้านต้นทุน แต่ก็ยังมีแนวโน้มที่ปรับตัวดีขึ้นตั้งแต่ไตรมาสที่ 4 ปี 2556 อีกทั้งองค์ประกอบที่เหลือทุกด้านมีระดับความเชื่อมั่นที่ดี มากกว่าระดับ 50 ตั้งแต่ไตรมาสที่ 4 ปี 2556 จนถึงไตรมาสที่ 1 ปี 2557

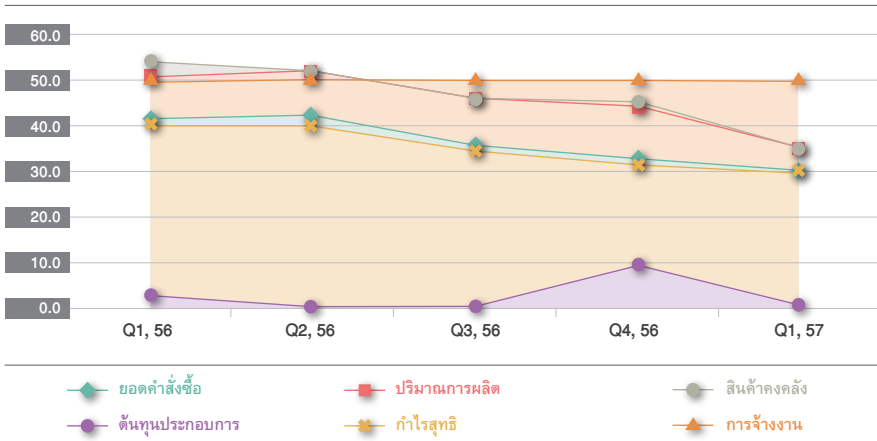


ภาพที่ 3.9 ดัชนีความเชื่อมั่นผู้ประกอบการภาคการผลิตของ SMEs จำแนกตามองค์ประกอบ



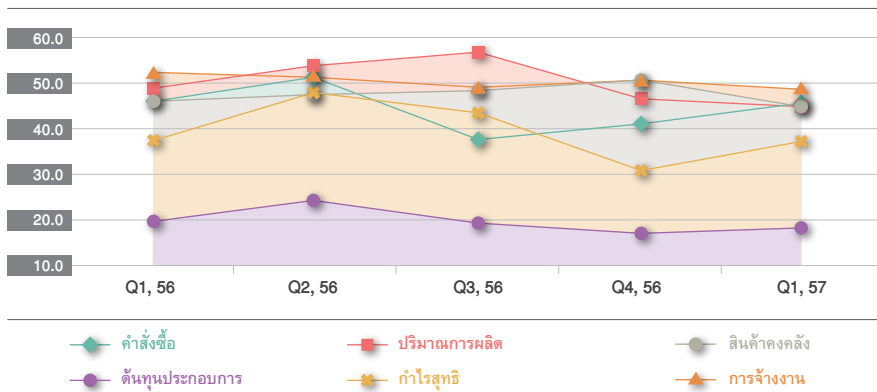
ที่มา : สำนักงานส่งเสริมวิสาหกิจขนาดกลางและขนาดย่อม

ภาพที่ 3.10 ดัชนีความเชื่อมั่นผู้ประกอบการภาคการผลิตของ SMEs ภาคเหนือ
จำแนกตามองค์ประกอบ



ที่มา : สำนักงานส่งเสริมวิสาหกิจขนาดกลางและขนาดย่อม

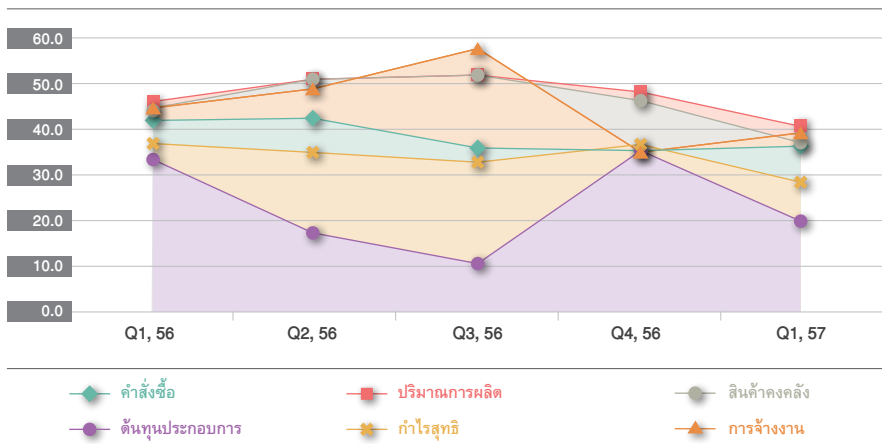
ภาพที่ 3.11 ดัชนีความเชื่อมั่นผู้ประกอบการภาคการผลิตของ SMEs ภาคตะวันออกเฉียงเหนือ
จำแนกตามองค์ประกอบ



ที่มา : สำนักงานส่งเสริมวิสาหกิจขนาดกลางและขนาดย่อม



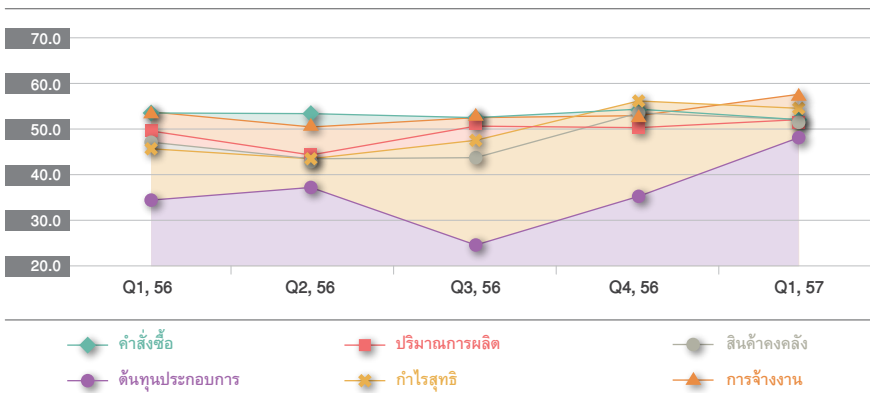
ภาพที่ 3.12 ดัชนีความเชื่อมั่นผู้ประกอบการภาคการผลิตของ SMEs ภาคใต้ จำแนกตามองค์ประกอบ



ที่มา : สำนักงานส่งเสริมวิสาหกิจขนาดกลางและขนาดย่อม



ภาพที่ 3.13 ดัชนีความเชื่อมั่นผู้ประกอบการภาคการผลิตของ SMEs ภาคกลาง ตะวันออก ตะวันตก (ไม่รวม กทม.) จำแนกตามองค์ประกอบ

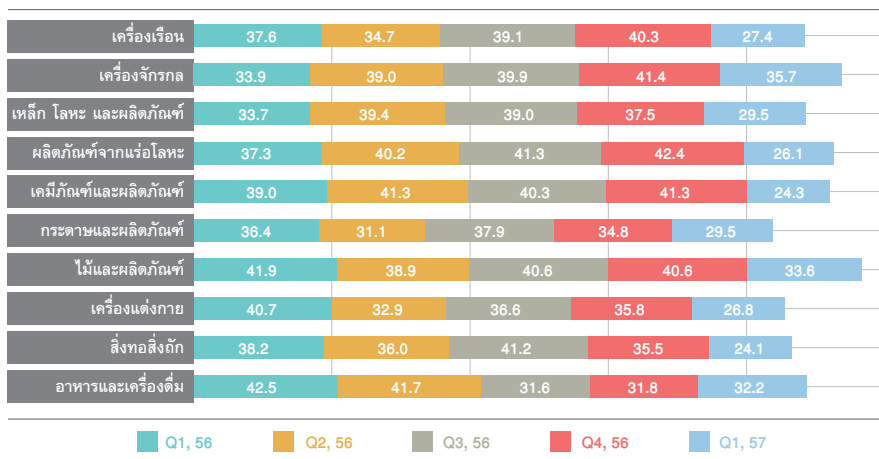


ที่มา : สำนักงานส่งเสริมวิสาหกิจขนาดกลางและขนาดย่อม

เมื่อพิจารณาตามสาขาการผลิตที่สำคัญ 10 ประเภทในแต่ละภูมิภาคในปี 2556 พบว่า ภาคเหนือ ทุกสาขาการผลิตมีดัชนีความเชื่อมั่นทางธุรกิจที่ต่ำ (น้อยกว่าระดับ 50) โดยค่าดัชนีอยู่ระหว่าง 24 - 42 โดยสาขาที่มีแนวโน้มพอใช้ได้ คือ มีค่าดัชนีอยู่ระหว่าง 40 - 50 ในสามไตรมาสขึ้นไป ได้แก่ ไม้และผลิตภัณฑ์ เคมีภัณฑ์และผลิตภัณฑ์ และผลิตภัณฑ์จากแร่โลหะ เช่นเดียวกับ ภาคใต้ ที่ทุกสาขาการผลิตมีระดับความเชื่อมั่นทางธุรกิจที่ต่ำ มีเพียงสาขายางและผลิตภัณฑ์ที่มีความเชื่อมั่นสูงในไตรมาส 1 ปี 2556 ส่วนสาขาที่มีแนวโน้มพอใช้ได้ ได้แก่ เหล็กและผลิตภัณฑ์ และเครื่องมือไฟฟ้า ภาคตะวันออกเฉียงเหนือ พบว่ามีหลายสาขาที่มีความเชื่อมั่นทางธุรกิจที่สูงกว่าระดับ 50 ในไตรมาสที่ 2 และ 3 ของปี ได้แก่ สิ่งทอสิ่งถัก เครื่องแต่งกาย ไม้และผลิตภัณฑ์ เคมีภัณฑ์และผลิตภัณฑ์ ยางและพลาสติก เครื่องเรือน สำหรับภาคกลาง ตะวันออก ตะวันตก (ไม่รวม กทม.) เป็นเพียงภูมิภาคเดียวที่ความเชื่อมั่นทางธุรกิจค่อนข้างดีถึงดีในทุกสาขาการผลิต โดยค่าดัชนีอยู่ระหว่าง 40 - 58 สาขายานยนต์มีความเชื่อมั่นระดับ 50 ในไตรมาส 1 ปี 2556 ส่วนสาขาที่มีความเชื่อมั่นสูงกว่าระดับ 50 ในไตรมาสที่ 3 ได้แก่ สาขากระดาษและผลิตภัณฑ์ ส่วนไตรมาสที่ 4 ได้แก่ สาขายางและพลาสติก เคมีภัณฑ์และผลิตภัณฑ์ ยานยนต์ โลหะและผลิตภัณฑ์ เครื่องจักรกล สำหรับไตรมาสที่ 1 ปี 2557 ทุกสาขาการผลิตมีความเชื่อมั่นต่อการดำเนินธุรกิจระดับที่ดี



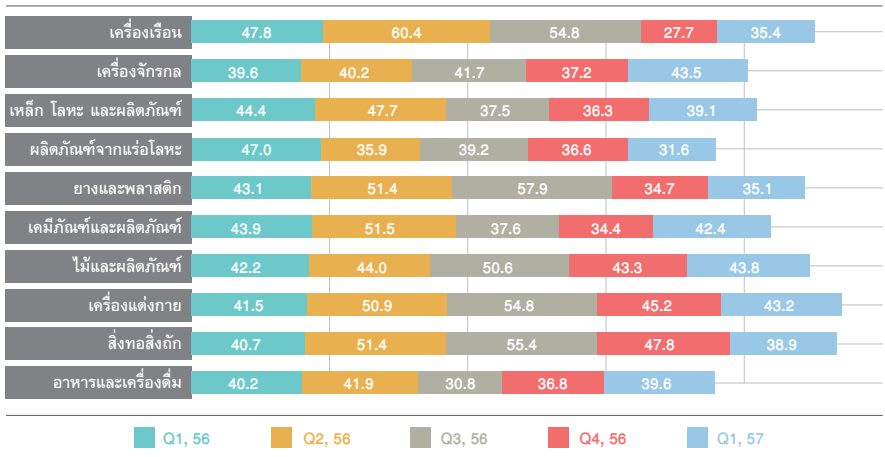
ภาพที่ 3.14 ดัชนีความเชื่อมั่นผู้ประกอบการภาคการผลิตของ SMEs ภาคเหนือ
จำแนกตามสาขาอุตสาหกรรม



ที่มา : สำนักงานส่งเสริมวิสาหกิจขนาดกลางและขนาดย่อม



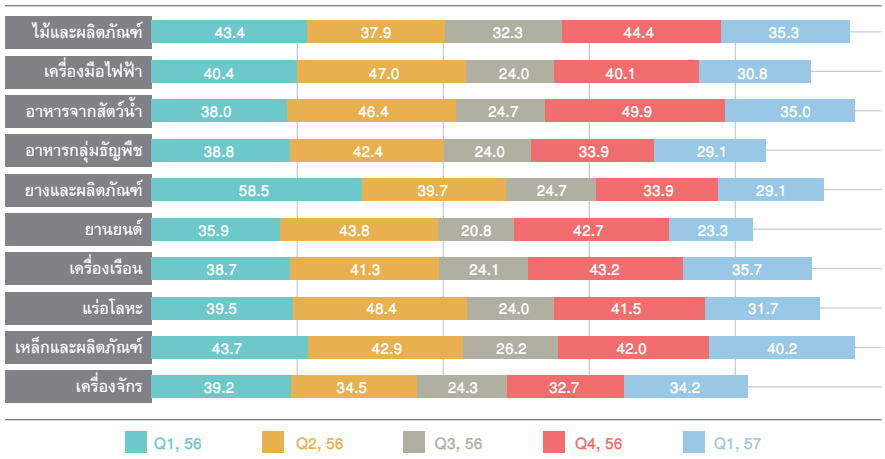
ภาพที่ 3.15 ดัชนีความเชื่อมั่นผู้ประกอบการภาคการผลิตของ SMEs ภาคตะวันออกเฉิยเหนือ
จำแนกตามสาขาอุตสาหกรรม



ที่มา : สำนักงานส่งเสริมวิสาหกิจขนาดกลางและขนาดย่อม



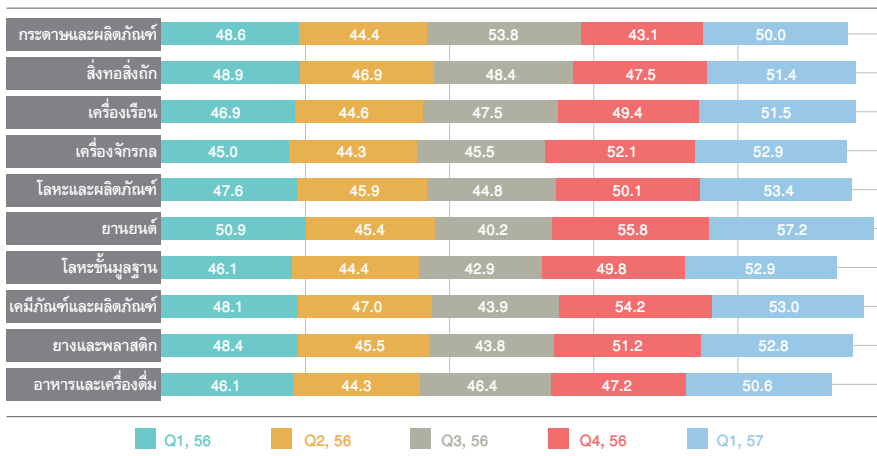
ภาพที่ 3.16 ดัชนีความเชื่อมั่นผู้ประกอบการภาคการผลิตของ SMEs ภาคใต้
จำแนกตามสาขาอุตสาหกรรม



ที่มา : สำนักงานส่งเสริมวิสาหกิจขนาดกลางและขนาดย่อม



ภาพที่ 3.17 ดัชนีความเชื่อมั่นผู้ประกอบการภาคการผลิตของ SMEs ภาคกลาง ตะวันออก
ตะวันตก (ไม่รวม กทม.) จำแนกตามสาขาอุตสาหกรรม



ที่มา : สำนักงานส่งเสริมวิสาหกิจขนาดกลางและขนาดย่อม

ปัจจัยที่มีอิทธิพลต่อการดำเนินกิจการของ SMEs ในภาคการผลิตของไทยที่ใช้ในการสำรวจ ดัชนีความเชื่อมั่นผู้ประกอบการ มีทั้งสิ้น 11 ปัจจัย ได้แก่ 1.ราคาน้ำมันและค่าขนส่ง 2.ต้นทุน สินค้าและค่าแรง 3.ภาวะเศรษฐกิจและอำนาจซื้อของประชากร 4.การลดลงของความต้องการ สินค้า บริการ 5.การแข่งขันในสาขาอุตสาหกรรม 6.สภาวะเศรษฐกิจโลก 7.มาตรการช่วยเหลือ ส่งเสริมจากรัฐ 8.สถานการณ์การเมือง 9.คุณภาพของบริการสาธารณูปโภค 10.อัตราแลกเปลี่ยน และ 11.อัตราดอกเบี้ยเงินกู้

พบว่า ปัจจัยที่ส่งผลกระทบต่อกิจการในระดับสูงของทุกภูมิภาค มี 2 ปัจจัย ได้แก่ ต้นทุน สินค้าและค่าแรง และ ราคาน้ำมันและค่าขนส่ง นอกจากนี้ในภาคเหนือยังมีปัจจัยที่มีผลกระทบสูง ได้แก่ เรื่องภาวะเศรษฐกิจและอำนาจซื้อของประชาชน การลดลงของความต้องการสินค้าและบริการ การแข่งขันในอุตสาหกรรม มาตรการต่างๆ ของภาครัฐ และสถานการณ์การเมือง ภาคตะวันออกเฉียงเหนือ มีปัจจัยเรื่อง การแข่งขันในอุตสาหกรรม ภาคใต้ มีปัจจัยเรื่อง การแข่งขันในอุตสาหกรรม การลดลงของความต้องการสินค้าและบริการ และคุณภาพของบริการ สาธารณูปโภค



ตารางที่ 3.2 ปัจจัยที่มีความสำคัญสูงต่อดัชนีความเชื่อมั่นภาคการผลิตของ SMEs ประจำปี 2556 และไตรมาส 1 ปี 2557 จำแนกตามภูมิภาค

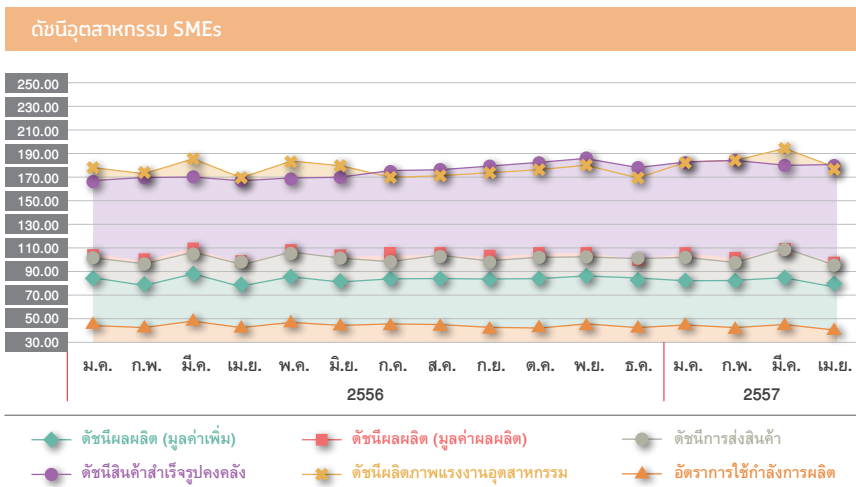
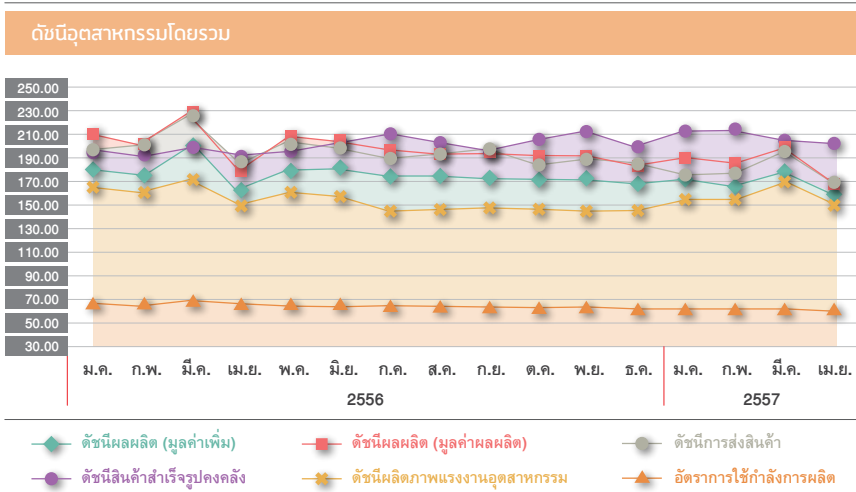
ภูมิภาค	Q1, 56	Q2, 56	Q3, 56	Q4, 56	Q1, 57
ภาคเหนือ	1. ต้นทุนสินค้า/แรงงาน 2. ภาวะเศรษฐกิจ/ อำนาจซื้อ 3. มาตรการของรัฐ	1. ราคาน้ำมัน/ค่าขนส่ง 2. ต้นทุนสินค้า/แรงงาน 3. ภาวะเศรษฐกิจ/ อำนาจซื้อ 4. การแข่งขัน 5. มาตรการของรัฐ	1. ราคาน้ำมัน/ค่าขนส่ง 2. ต้นทุนสินค้า/แรงงาน 3. ภาวะเศรษฐกิจ/ อำนาจซื้อ 4. การลดลงของ ความต้องการสินค้า บริการ 5. การแข่งขัน 6. มาตรการของรัฐ	1. ราคาน้ำมัน/ค่าขนส่ง 2. ต้นทุนสินค้า/แรงงาน 3. ภาวะเศรษฐกิจ/ อำนาจซื้อ 4. การลดลงของ ความต้องการสินค้า บริการ 5. การแข่งขัน 6. การเมือง 7. มาตรการของรัฐ	1. ราคาน้ำมัน/ค่าขนส่ง 2. ต้นทุนสินค้า/แรงงาน 3. ภาวะเศรษฐกิจ/ อำนาจซื้อ 4. การลดลงของ ความต้องการสินค้า บริการ 5. การเมือง 6. มาตรการของรัฐ
ภาคตะวันออกเฉียงเหนือ			1. ต้นทุนสินค้า/แรงงาน 2. การแข่งขัน 3. ราคาน้ำมัน/ค่าขนส่ง	1. ต้นทุนสินค้า/แรงงาน	1. ต้นทุนสินค้า/แรงงาน
ภาคใต้	1. การแข่งขัน	1. ราคาน้ำมัน/ค่าขนส่ง 2. ต้นทุนสินค้า/แรงงาน 3. การแข่งขัน		1. ราคาน้ำมัน/ค่าขนส่ง 2. การแข่งขัน	1. ราคาน้ำมัน/ค่าขนส่ง 2. ต้นทุนสินค้า/แรงงาน 3. การลดลงของ ความต้องการสินค้า บริการ 4. การแข่งขัน 5. คุณภาพบริการ สาธารณสุข
ภาคกลาง	1. ต้นทุนสินค้า/แรงงาน	1. ต้นทุนสินค้า/แรงงาน	1. ต้นทุนสินค้า/แรงงาน 2. ราคาน้ำมัน/ค่าขนส่ง	1. ต้นทุนสินค้า/แรงงาน 2. ราคาน้ำมัน/ค่าขนส่ง	1. ต้นทุนสินค้า/แรงงาน 2. ราคาน้ำมัน/ค่าขนส่ง

ที่มา : สำนักงานส่งเสริมวิสาหกิจขนาดกลางและขนาดย่อม

3.3 ดัชนีอุตสาหกรรม ปี 2556

ดัชนีอุตสาหกรรม เป็นข้อมูลที่ใช้ในการวิเคราะห์ภาวะการเปลี่ยนแปลงในภาคอุตสาหกรรม การผลิตของประเทศ ได้รับความร่วมมือในการจัดทำโดยสำนักงานเศรษฐกิจอุตสาหกรรม เป็นดัชนีรายเดือน โดยใช้ข้อมูลปี 2543 เป็นปีฐาน ประกอบด้วยดัชนีย่อย 8 ตัว คือ ดัชนีผลผลิตอุตสาหกรรม (ถ่วงน้ำหนักมูลค่าเพิ่ม) ดัชนีผลผลิตอุตสาหกรรม (ถ่วงน้ำหนักมูลค่าผลผลิต) ดัชนี การขนส่งสินค้า ดัชนีสินค้าสำเร็จรูปคงคลัง ดัชนีอัตราส่วนสินค้าสำเร็จรูปคงคลัง ดัชนีแรงงาน ในภาคอุตสาหกรรม ดัชนีผลิตภาพแรงงานอุตสาหกรรม และอัตรากาไรใช้กำลังการผลิต โดยการวิเคราะห์จากกลุ่มตัวอย่างจำนวน 2,083 ราย ใน 53 กลุ่มอุตสาหกรรม โดยกลุ่มตัวอย่าง ที่เป็นอุตสาหกรรมขนาดกลางและขนาดย่อมจำนวนประมาณ 725 ราย ใน 33 กลุ่มอุตสาหกรรม

ภาพที่ 3.18 ดัชนีอุตสาหกรรม ปี 2556 - เมษายน 2557



ที่มา : สำนักงานเศรษฐกิจอุตสาหกรรม, รายงานรายเดือน ดัชนีอุตสาหกรรม (เมษายน 2556 - เมษายน 2557)

ในปี 2556 ภาวะการผลิตของภาคอุตสาหกรรมโดยรวม (MPI_SML) ชะลอตัวลงจากปี 2555 จะเห็นได้จากดัชนีที่สำคัญมีอัตราการขยายตัวลดลงจากปี 2555 อาทิ ดัชนีผลผลิต (มูลค่าเพิ่ม) หดตัวเท่ากับร้อยละ 3.20 ดัชนีผลผลิต (มูลค่าผลผลิต) หดตัวเท่ากับร้อยละ 2.01 ดัชนีการส่งสินค้า หดตัวเท่ากับร้อยละ 2.25 และดัชนีผลิตภาพแรงงานอุตสาหกรรม หดตัวเท่ากับร้อยละ 4.65 ส่วนดัชนีที่มีอัตราการขยายตัวเพิ่มขึ้นจากปี 2555 ได้แก่ ดัชนีสินค้าสำเร็จรูปคงคลัง ดัชนีอัตราส่วนสินค้าสำเร็จรูปคงคลัง ดัชนีแรงงานในภาคอุตสาหกรรม ส่วนอัตราการใช้กำลังการผลิต ค่าเฉลี่ยในปี 2556 อยู่ที่ระดับ 64.38 ลดลงจากค่าเฉลี่ยในปี 2555 อยู่ที่ระดับ 65.93 ซึ่งเป็นผลมาจากกำลังซื้อภายในประเทศที่ชะลอตัวลง ส่งผลให้อัตราการใช้กำลังการผลิตลดลงจากปีก่อน

เมื่อพิจารณาภาวะการผลิตของภาคอุตสาหกรรมขนาดกลางและขนาดย่อม (MPI_SMEs) พบว่า ในปี 2556 ดัชนีอุตสาหกรรม SMEs มีค่าเฉลี่ยที่ต่ำกว่า ปี 2555 และมีค่าดัชนีต่ำกว่าดัชนีอุตสาหกรรมโดยรวมในเกือบทุกดัชนีย่อย โดยเฉพาะดัชนีผลผลิตอุตสาหกรรม SMEs (มูลค่าเพิ่ม) มีค่าเฉลี่ยในปี 2556 อยู่ที่ระดับ 83.03 และลดลงจากระดับ 86.92 จากค่าเฉลี่ยในปี 2555 และต่ำกว่าระดับค่าเฉลี่ยที่ระดับ 175.83 ของดัชนีผลผลิตอุตสาหกรรมรวมค่อนข้างมาก โดยในปี 2556 ดัชนีที่มีการหดตัวเพิ่มขึ้น ได้แก่ ดัชนีผลผลิต (มูลค่าเพิ่ม) ดัชนีผลผลิต (มูลค่าผลผลิต) ดัชนีการส่งสินค้า และดัชนีผลิตภาพแรงงานอุตสาหกรรม



ตารางที่ 3.3 ดัชนีผลผลิตอุตสาหกรรมเฉลี่ยปี 2555 - 2556 และอัตราการเปลี่ยนแปลง

MPI_SML	ค่าดัชนี		อัตราการเปลี่ยนแปลง (Y-O-Y)	
	2555	2556	2555	2556
ดัชนีผลผลิต (มูลค่าเพิ่ม)	181.64	175.83	2.25	-3.20
ดัชนีผลผลิต (มูลค่าผลผลิต)	202.69	198.60	11.94	-2.01
ดัชนีการส่งสินค้า	200.56	196.06	10.78	-2.25
ดัชนีสินค้าสำเร็จรูปคงคลัง	184.31	200.27	0.92	8.66
ดัชนีอัตราส่วนสินค้าสำเร็จรูปคงคลัง	158.51	167.62	-3.08	5.75
ดัชนีแรงงานในภาคอุตสาหกรรม	116.22	116.32	-0.78	0.09
ดัชนีผลิตภาพแรงงานอุตสาหกรรม	161.47	153.96	10.51	-4.65
อัตราการใช้กำลังการผลิต	65.93	64.38	-	-

MPI_SMEs	ค่าดัชนี		อัตราการเปลี่ยนแปลง (Y-O-Y)	
	2555	2556	2555	2556
ดัชนีผลผลิต (มูลค่าเพิ่ม)	86.92	83.03	-5.37	-4.47
ดัชนีผลผลิต (มูลค่าผลผลิต)	108.17	103.20	-2.61	-4.60
ดัชนีการส่งสินค้า	107.04	101.00	-4.05	-5.64
ดัชนีสินค้าสำเร็จรูปคงคลัง	165.98	174.15	1.50	4.92
ดัชนีอัตราส่วนสินค้าสำเร็จรูปคงคลัง	245.45	278.68	-4.94	13.54
ดัชนีแรงงานในภาคอุตสาหกรรม	57.67	58.55	2.68	1.51
ดัชนีผลิตภาพแรงงานอุตสาหกรรม	182.94	176.39	0.22	-3.58
อัตราการใช้กำลังการผลิต	46.17	44.12	-	-

ที่มา : สำนักงานเศรษฐกิจอุตสาหกรรม, รายงานรายเดือน ดัชนีอุตสาหกรรม (เมษายน 2556 - เมษายน 2557)

เมื่อพิจารณาภาวะการผลิตของภาคอุตสาหกรรม ในปี 2557 (มกราคม - เมษายน) พบว่า ดัชนีผลผลิตอุตสาหกรรมโดยรวม หดตัวร้อยละ 3.90 เมื่อเทียบกับช่วงเดียวกันของปีก่อน จากกำลังซื้อภายในประเทศที่ลดลง แต่อย่างไรก็ตามการผลิตในหลายอุตสาหกรรมสำคัญมีแนวโน้มที่ดีขึ้นจากการส่งออกไปยังตลาดหลัก สำหรับอัตราการใช้กำลังการผลิตในเดือนเมษายน 2557 อยู่ที่ร้อยละ 60.65 สำหรับดัชนีผลผลิตอุตสาหกรรม SMEs มีการขยายตัวเพิ่มขึ้นจากช่วงเดียวกันของปีก่อนที่ร้อยละ 1.02 มีอัตราการใช้กำลังการผลิตอยู่ที่ระดับ 40.87



ตารางที่ 3.4 ดัชนีผลผลิตอุตสาหกรรมเดือนมกราคม - เมษายน 2557
และอัตราการเปลี่ยนแปลง (Y-O-Y)

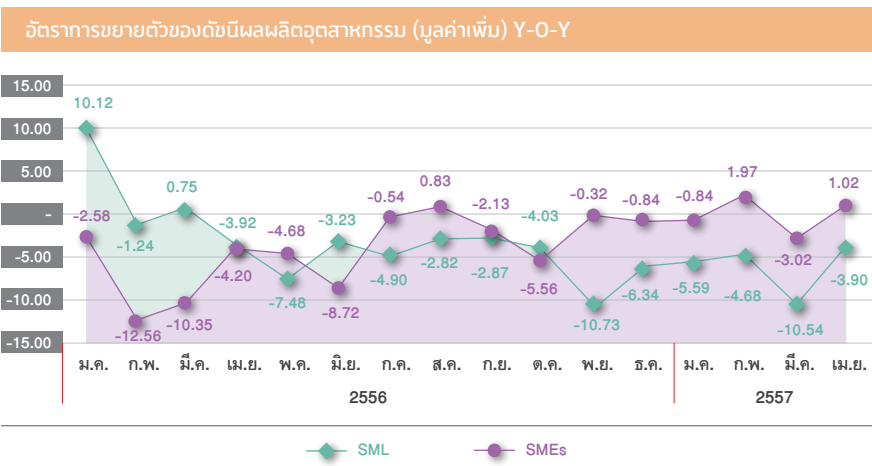
MPI_SML	ค่าดัชนี ปี 2557				อัตราการเปลี่ยนแปลง (Y-O-Y)			
	ม.ค.	ก.พ.	มี.ค.	เม.ย.	ม.ค.	ก.พ.	มี.ค.	เม.ย.
ดัชนีผลผลิต (มูลค่าเพิ่ม)	170.53	166.01	178.52	156.63	-5.59	-4.68	-10.54	-3.90
ดัชนีผลผลิต (มูลค่าผลผลิต)	189.16	185.00	197.99	166.49	-10.13	-8.04	-13.53	-7.55
ดัชนีการส่งสินค้า	176.25	177.32	196.56	166.57	-10.67	-11.59	-13.01	-9.12
ดัชนีสินค้าสำเร็จรูปคงคลัง	213.46	213.93	205.75	201.71	9.81	10.17	4.33	5.24
ดัชนีอัตราส่วนสินค้าสำเร็จรูปคงคลัง	196.33	192.08	176.88	190.05	18.95	12.75	22.27	4.79
ดัชนีแรงงานในภาคอุตสาหกรรม	115.33	111.79	114.99	108.48	-2.23	-2.13	-4.52	-2.39
ดัชนีผลิตภาพแรงงานอุตสาหกรรม	154.85	154.08	171.22	149.91	-6.63	-4.82	-0.38	-0.65
อัตราการใช้จ่ายในการผลิต	61.73	60.74	61.04	60.65	-	-	-	-

MPI_SMEs	ค่าดัชนี ปี 2557				อัตราการเปลี่ยนแปลง (Y-O-Y)			
	ม.ค.	ก.พ.	มี.ค.	เม.ย.	ม.ค.	ก.พ.	มี.ค.	เม.ย.
ดัชนีผลผลิต (มูลค่าเพิ่ม)	82.48	80.86	84.97	79.10	-0.84	1.97	-3.02	1.02
ดัชนีผลผลิต (มูลค่าผลผลิต)	105.29	101.32	107.72	98.11	0.23	3.32	-0.70	1.01
ดัชนีการส่งสินค้า	101.76	98.39	109.33	95.63	0.25	2.10	2.54	-0.91
ดัชนีสินค้าสำเร็จรูปคงคลัง	181.58	185.06	180.64	180.18	8.46	8.93	6.19	7.33
ดัชนีอัตราส่วนสินค้าสำเร็จรูปคงคลัง	317.72	302.01	270.37	296.20	20.28	7.26	-9.42	5.43
ดัชนีแรงงานในภาคอุตสาหกรรม	57.87	55.90	58.67	54.67	-3.28	-3.01	-2.62	-1.80
ดัชนีผลิตภาพแรงงานอุตสาหกรรม	183.19	184.33	195.83	177.03	2.57	5.80	5.26	3.84
อัตราการใช้จ่ายในการผลิต	44.75	41.59	44.44	40.87	-	-	-	-

ที่มา : สำนักงานเศรษฐกิจอุตสาหกรรม, รายงานรายเดือน ดัชนีอุตสาหกรรม (เมษายน 2556 - เมษายน 2557)

อัตราการขยายตัวของดัชนีผลผลิตอุตสาหกรรมโดยรวมถ่วงน้ำหนัก (มูลค่าเพิ่ม) ระหว่าง ปี 2555 - ปี 2557 (เมษายน) มีทิศทางแนวโน้มการปรับตัวลดลงอย่างต่อเนื่องตั้งแต่ปลายปี 2555 และยังคงหดตัวอย่างต่อเนื่อง โดยในเดือนเมษายน 2557 หดตัวลดลงเมื่อเทียบกับเดือนก่อนที่ ร้อยละ 3.90 จากร้อยละ 10.54 และหดตัวลดลงจากช่วงเดียวกันของปีก่อนที่เท่ากับร้อยละ 3.92 เนื่องจากกำลังซื้อภายในประเทศที่ชะลอตัวลงจากความกังวลสถานการณ์การเมือง ประกอบกับ รายได้เกษตรกรปรับตัวลดลงเป็นไปตามราคาสินค้าเกษตร สำหรับอัตราการขยายตัวของดัชนี ผลผลิตอุตสาหกรรม SMEs ถ่วงน้ำหนัก (มูลค่าเพิ่ม) ในปี 2556 มีทิศทางและแนวโน้มการปรับตัว ลดลง และยังคงหดตัวอย่างต่อเนื่อง แต่ในเดือนเมษายน 2557 อัตราการขยายตัวของดัชนีผลผลิต อุตสาหกรรม SMEs ถ่วงน้ำหนัก (มูลค่าเพิ่ม) ขยายตัวเพิ่มขึ้นอยู่ที่ ร้อยละ 1.02 จากหดตัว ที่ร้อยละ 3.02 ในเดือนก่อน และขยายตัวเพิ่มขึ้นจากช่วงเดียวกันของปีก่อนที่หดตัวอย่าง ร้อยละ 4.20 โดยอุตสาหกรรมมีการผลิตเพิ่มขึ้น ได้แก่ ผลิตเครื่องแต่งกาย ยกเว้นเครื่องแต่งกาย ที่ทำจากขนสัตว์ การผลิตผลิตภัณฑ์ทางเภสัชกรรม เคมีภัณฑ์ที่ใช้รักษาโรค และผลิตภัณฑ์ที่ทำ จากสมุนไพร การแปรรูปและการถนอมสัตว์น้ำ และผลิตภัณฑ์จากสัตว์น้ำ การผลิตน้ำมันจากพืช น้ำมันจากสัตว์ และไขมันจากสัตว์ การผลิตกระเป๋าเดินทาง กระเป๋าถือและสิ่งของที่คล้ายกัน อานม้า และเครื่องเทียมลาก

 **ภาพที่ 3.19 อัตราการขยายตัวของดัชนีผลผลิตอุตสาหกรรม (มูลค่าเพิ่ม) Y-O-Y**

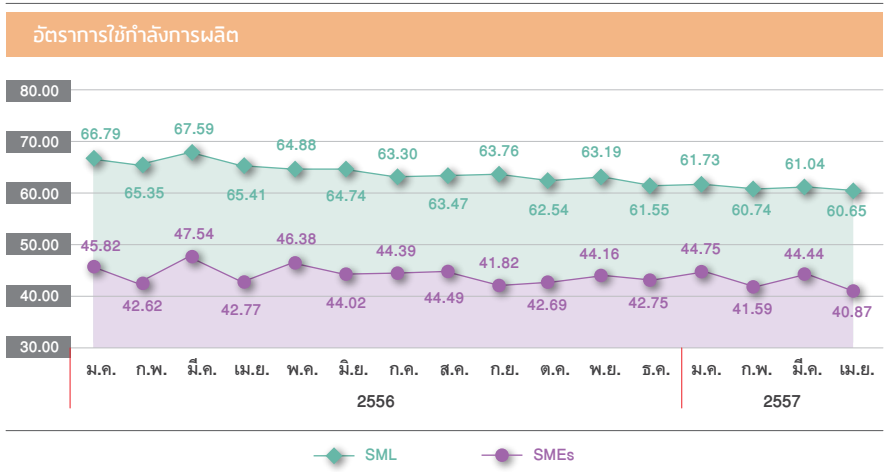


ที่มา : สำนักงานเศรษฐกิจอุตสาหกรรม, รายงานรายเดือน ดัชนีอุตสาหกรรม (เมษายน 2556 - เมษายน 2557)

อัตราการใช้กำลังการผลิต (Capacity Utilization) สะท้อนถึงอัตราการใช้ทรัพยากรในการผลิตสินค้า โดยแนวโน้มและการเคลื่อนไหวของอัตราการใช้กำลังการผลิตระหว่างปี 2556 - ปี 2557 (เมษายน) อัตราการใช้กำลังการผลิตโดยรวมมีแนวโน้มการปรับตัวที่ลดลงต่อเนื่อง ตั้งแต่เดือนมีนาคม 2556 ถึงเดือนเมษายน 2557 สำหรับอัตราการใช้กำลังการผลิตของ SMEs มีทิศทางและแนวโน้มปรับตัวลดลงเช่นกัน โดยปรับตัวลดลงตั้งแต่เดือนพฤษภาคม 2556 อยู่ที่ระดับ 46.38 และลดลงต่อเนื่องจนถึงเดือนเมษายน 2557 อยู่ที่ระดับ 40.87



ภาพที่ 3.20 อัตราการใช้กำลังการผลิต



ที่มา : สำนักงานเศรษฐกิจอุตสาหกรรม, รายงานรายเดือน ดัชนีอุตสาหกรรม (เมษายน 2556 - เมษายน 2557)